

### Storm™ Montagevejledning

#### MONTERING AF KLAR ARMERET DAMPSPÆRREFOLIE

Dampspærrefolie monteres på den varme, indvendige side af isoleringen - max 1/3 inde i isoleringen fra den varme side. (se figur 1+2) Den **Armerede dampspærrefolie** monteres med påskriften pegende mod montør.

#### FLG. REGLER BØR OVERHOLDES

Dampspærrefolien bør monteres op sidst i byggefasen. Derved begrænser du risikoen for skader mest muligt. Dampspærrefolien skal dog altid sættes op før opvarmning påbegyndes. Ellers kan byggefugt trænge ud i konstruktionen. Før du går i gang bør du sikre dig, at dampspærrefolien ikke på nogen måde er beskadiget. Teknologisk Institut anbefaler, at der ved montering bruges en samlet systemløsning. Dvs. at de anvendte produkter supplerer hinanden og passer sammen. For korrekt anvendelse og produktvalg se systemoversigt. Husk aflastningsfold til faste konstruktioner.

#### SAMLINGER

Alle løsninger skal laves som klæbende løsninger. Vi anbefaler, at du bruger dampspærretape eller folieklæber. Det giver den optimale lufttæthed. I forbindelse med tætning af langs- og tværgående samlinger (100mm overlæg) anbefales det at anvende storm **WHITE-LINER** dampspærretape. Storm **Folieklæber** anvendes til limning og samlinger mellem bygningsdele og dampspærrefolie og bør minimum være minimum 25 mm bred og 4 mm tyk (færdig str.). En samling uden fast underlag må kun belastes med 12 kg/m<sup>2</sup> svarende til ca. 350 mm isolering. Ved større belastning monteres en ekstra tværgående lægte. Ved indblæsning af isolering anbefales udlægning af minimum 50 mm mineraluldsbatts til trykfordeling. Rundt om bjælker mv. anvendes storm **FLEX-LINER** dampspærretape. For at sikre optimal vedhæftning bør alle tapede samlinger trykkes efter montering, fx. med en spartel eller nylonrulle. Opsætning af dampspærre på træ og andet sømfast materiale foretages med hæfteklammer pr 10 cm. Det anbefales efterfølgende at tape hæfteklammerne. Ved sugende og ru overflade eks. beton og gasbeton anvendes Storm **Primer**. Primeren forbedrer hæfteevnen mellem underlaget; f.eks. murværk og dampspærretape og folieklæber. Samlingen kan evt. suppleres med en klemliste ud mod væg. På stålskelet skal dampspærren sættes op med dobbeltklæbende tape - Storm **TWIN-LINER**. Som lufttætning i forbindelse med kabel- og rørkabel- og rørgennemføringer anvendes Storm **FLEX-LINER** eller Storm **gennemføringer**, der fås i mange dimensioner.

#### OPBEVARING

Dampspærrefolien opbevares mørkt og køligt i original emballage uden at folien udsættes for direkte eller indirekte lyspåvirkning.

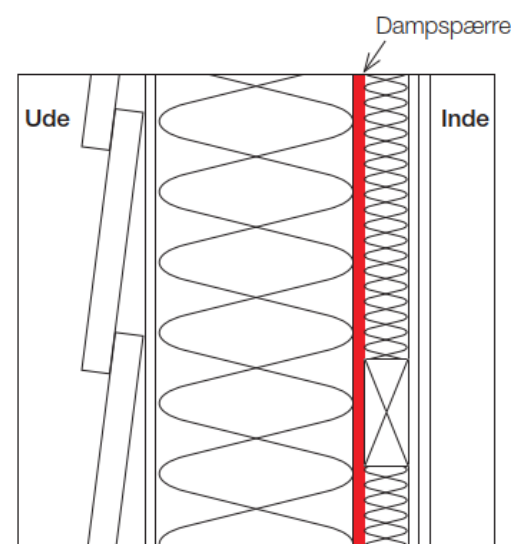
#### YDERLIGERE INFORMATION

Se [www.eric-storm.dk](http://www.eric-storm.dk) samt MEMBRAN-ERFA for yderligere information om dampspærre, systemløsning og montering.



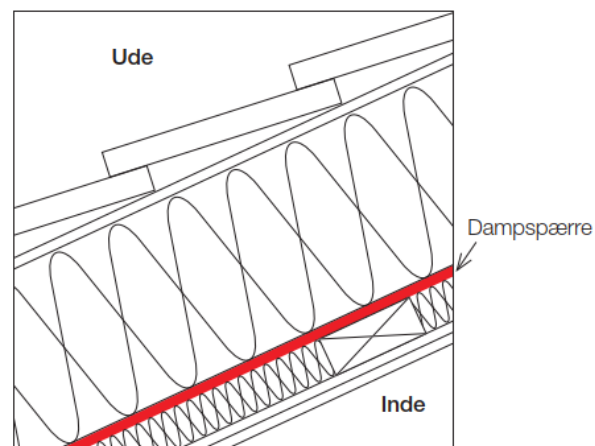
#### For systemgaranti: HUSK STORM TILBEHØR

Dampspærretape	<input checked="" type="checkbox"/>
Folieklæber	<input checked="" type="checkbox"/>
Gennemføringer	<input checked="" type="checkbox"/>
Primer	<input checked="" type="checkbox"/>



Dampspærre anbringes på den varme side, maks. 1/3 inde i total isoleringstykkelse.

Fig. 1 Vægkonstruktion



Dampspærre anbringes på den varme side, maks. 1/3 inde i total isoleringstykkelse.

Fig. 2 Tagkonstruktion